

### УСЛОВИЯ

1. Помещение должно быть чистым, сухим и без сквозняков. Требуется высокая степень освещения рабочего пространства, но без попадания прямых солнечных лучей. Рекомендуемая температура для нанесения пленки: 19–25°C.
2. Рабочая одежда не должна иметь ворсинки, металлические пуговицы, молнии и заклепки. Подойдет гладкая одежда из хлопковых тканей.
3. Процесс монтажа необходимо производить чистыми руками, предварительно сняв кольца и часы с рук.
4. Пленка наносится на гладкие покрытия, не подходит для рельефных, пористых, фактурных и шероховатых поверхностей.

### ИНСТРУМЕНТЫ

Для монтажа пленки вам понадобятся: мягкий ракель (выгонка для разглаживания), монтажный нож (для подрезания краев), фен строительный (для нагрева пленки), пульверизатор (распылитель жидкостей), шприц инсулиновый (для прокола воздушных пузырей), безворсовые салфетки, полотенце из микрофибры, обезжириватель.

- \* Для качественной оклейки необходимо использовать специализированный инструмент, при использовании подручных средств возможна порча материала.
- \* Рекомендуем использовать резиновую выгонку для разглаживания пленки. Также можно использовать выгонку из мягкого пластика, но необходимо обматывать её в мягкую ткань, чтобы не повредить поверхность материала.

### ПОДГОТОВКА

Для качественного нанесения пленки необходимо подготовить поверхность перед оклейкой:

1. Тщательно вымыть поверхность. Рекомендуем производить мойку автошампунем с использованием АВД (аппарата высокого давления).
2. Удалить абсолютно все загрязнения на оптике: битум, птичий помет, насекомые и т.д.
3. Обезжирить оклеиваемую поверхность, уделяя особое внимание углублениям, щелям, стыкам и заворотам.
4. Подготовить установочные растворы для мокрого метода нанесения пленки.

**МЫЛЬНЫЙ РАСТВОР:** НА 1 ЛИТР воды добавить 2–4 капли шампуня. Шампунь рекомендуем использовать детский PH-нейтральный. При отсутствии шампуня возможно заменить на жидкое мыло PH-нейтральное. (Используется для позиционирования пленки на лакокрасочном покрытии).

**СПИРТОВОЙ РАСТВОР:** НА 1 ЛИТР Воды добавить 300 грамм спирта. (Используется для нейтрализации мыльного раствора и активации клеевого состава во время фиксации краев пленки на детали).

5. Подготовить для монтажа все необходимые инструменты.

\* Вода для нанесения пленки и создания установочных растворов должна быть - дистиллированной или фильтрованной, не рекомендуем использовать обычную воду.

\* Средства с нейтральным PH не оставляют разводов под пленкой и не пенятся во время использования раствора.

\* При наличии на кузове следов керамических составов или других гидрофобных составов (воск, жидкое стекло, керамика и т.д.) необходимо произвести абразивную полировку поверхности и неоднократное обезжиривание ЛКП перед нанесением пленки.

### УСТАНОВКА

1. Подготовить выкройку материала на оклеиваемую деталь с небольшим запасом.
2. Обильно смочить место нанесения пленки и руки мыльным раствором. Не касайтесь клеевого состава пленки сухими руками!
3. Снять подложку с клеевого слоя пленки и увлажнить клей на материале мыльным раствором – это позволит легко позиционировать пленку на поверхности оклеиваемой детали без преждевременного прилипания. Не прислоняйте пленку к сухим клеевым составом к кузову, одежде и другим предметам. Не удаляйте защитный лайнер с внешней стороны пленки!
4. Разместить пленку на детали так, чтобы материал покрыл всю оклеиваемую поверхность. При оклейке сложных геометрических элементов (фары, бампера, зеркала и т.д.) необходимо натягивать пленку на деталь, предварительно зафиксировать один из краев материала на ЛКП и разогреть пленку феном. (Для фиксации края пленки используется спиртовой раствор, он смывает мыльный раствор и активизирует клеевой состав материала).
5. Увлажнить поверхность пленки мыльным раствором для лучшего скольжения инструмента. Разгладить пленку ракелем под углом 45–60° от середины полотна к краям до полного удаления пузырей и складок на материале. На изогнутых участках прогреть пленку феном и разгладить складки ракелем. Не делайте резких движений и не давите сильно на ракель. Следите, чтобы материал не сместился. Каждый проход ракелем выполняется внахлест предыдущего. При образовании пузырей воздуха в процессе монтажа необходимо оперативно разгладить их ракелем.
6. Обрезать излишки материала монтажным ножом (старайтесь резать пленку в щели между деталями, чтобы не повредить оптику и ЛКП). Обрезанный край необходимо прогреть феном и повторно прикатать ракелем к поверхности оптики. (Для фиксации краев пленки необходимо тщательно смыть мыльный раствор с клеевого состава материала в области края детали).
7. Подрезать пленку, чтобы материал отходил от края фары на 2–3мм. Выполняйте этот шаг очень аккуратно. Лезвие должно быть максимально острым, а усилие на нож при резке минимальным. (См. видео по QR-коду)
8. Снять защитный лайнер с поверхности материала. Протереть пленку чистой микрофиброй – это позволит очистить поверхность и проверить ее на наличие пузырей и складок. Тщательно проверьте результат своей работы, осмотрите все края детали. На пленке не должно быть пузырей и складок. При обнаружении пузырей воздуха под пленкой необходимо аккуратно проколоть их инсулиновым шприцем.

\* Пленка наносится на гладкую поверхность с использованием жидкого установочного раствора.

\* Аккуратно работайте ножом и шприцем во избежание повреждения ЛКП и оптики.

\* Если в ходе установки на материале возникли царапины, их можно попытаться убрать. Необходимо очень аккуратно прогреть дефектный участок пленки феном (температура должна быть невысокой).

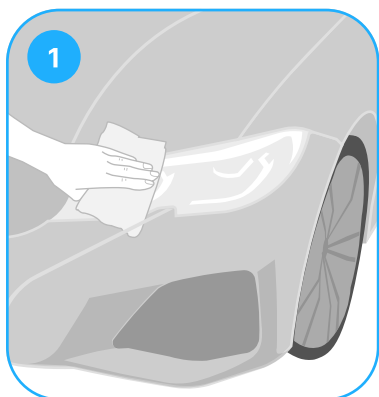
\* Старайтесь клеить материал за один подход. Не оставляйте надолго материал на детали не прикатанным, и не подрывайте уже приклеенный материал.

\* **ВАЖНО:** Чем выше эластичность пленки, тем проще работать с материалом на сложных плоскостях (с сильными углублениями и проемами). Чтобы повысить эластичность пленки её необходимо разогреть. Для прогрева использовать фен или парогенератор. Рекомендуем использовать строительный фен, но при его отсутствии можно использовать бытовой фен. Прогрев больших оклеиваемых участков рекомендуем производить парогенератором, если плоскость детали сложная и имеет неровности.

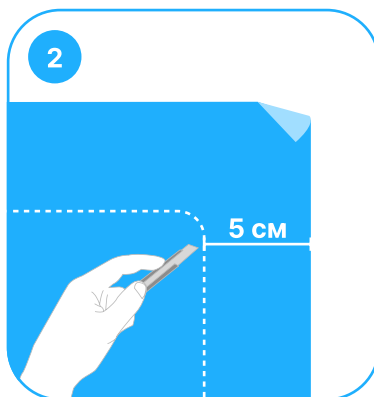
### УХОД

- Первая мойка должна производиться через 7–10 дней после оклейки автомобиля.
- На автомойке предупреждайте сотрудников мойки о наличии пленки:
  - струя воды из сопла АВД (аппарат высокого давления) должна работать с расстояния не ближе 50–70 сантиметров от поверхности пленки;
  - запрещается направлять струю воды из АВД в торцы и края деталей автомобиля;
  - при наличии сильных загрязнений запрещается с помощью напора АВД сбивать их с кузова, такие загрязнения необходимо отмыть тряпкой или губкой;
- При самостоятельной мойке с использованием АВД не устанавливайте напор воды с максимальным давлением и не пользуйтесь щетками.
- Давление воды должно быть менее 140 бар.
- Не рекомендуется мыть автомобиль под прямыми солнечными лучами и при температуре выше 30 °C.
- Запрещается использовать скребки и щетки для очистки снега или льда с оклеенных деталей автомобиля.
- Для убоки оклеенной поверхности использовать только хлопчатобумажные ткани и полотенца из микрофибры.
- Исключить абразивные моющие средства, которые могут повредить поверхность оптики.
- Запрещается использовать чистящие средства, в составе которых содержится более: 10% спирта, 5% керосина или 5% лигроина.
- Пленку запрещается полировать красящими полиролями и абразивной пастой, она может нагреть поверхность и прожечь материал.
- Полировать только финишными пастами или использовать восковую полироль.
- Не оставляйте автомобиль на длительное время под прямыми солнечными лучами в теплое время года.
- После дальних поездок необходимо в течение суток смыть все органические загрязнения с оклеенных деталей.
- При попадании на пленку агрессивной органики или химии незамедлительно удалите загрязнение с поверхности при помощи воды. (Насекомые, птичий помет, следы растений, бензин, масло и т.д.)

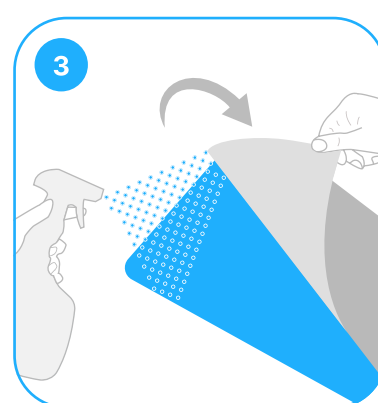
**ПРИМЕЧАНИЕ:** все технические и информационные данные, а также термины и рекомендации, относящиеся к продукции DAYTONA, основаны на официальных источниках, однако полнота и достоверность этой информации не могут быть гарантированы в виду регулярных обновлений. Наша компания не несет ответственность за применение продукции DAYTONA не по прямому назначению и в специфических целях, а также если продукт был испорчен в процессе самостоятельной установки и при несоблюдении инструкции по установке и уходу за материалом.



**1.** Тщательно вымыть и обезжирить оптику. Удалить все загрязнения



**2.** Отрезать материал для оклейки с небольшим запасом в 5-7 см



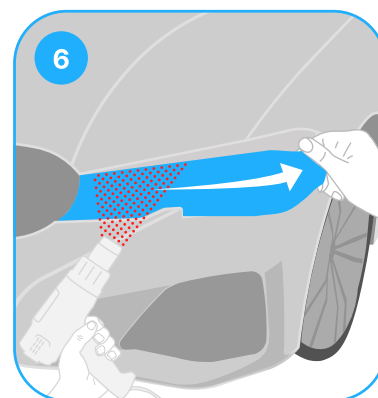
**3.** Снять подложку с клеевого слоя и увлажнить клей пленки. Внешний защитный лайнер не удалять!



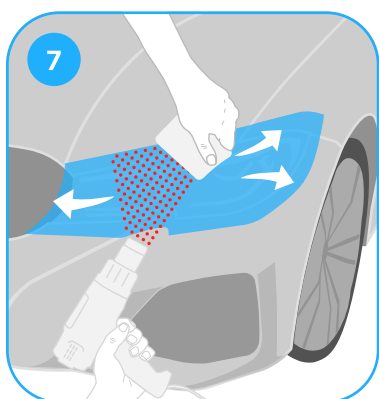
**4.** Перед нанесением пленки на оптику обильно смочить поверхность фары мыльным раствором



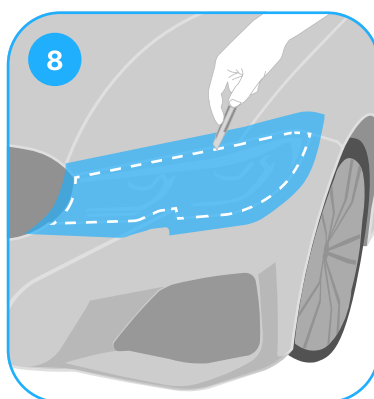
**5.** Нанести пленку на увлажненную поверхность, чтобы материал покрыл всю оклеиваемую деталь оптики



**6.** Зафиксировать один край пленки на кузове и разогреть ее феном, натянуть материал на оптику



**7.** Разгладить пленку ракелем от середины полотна к краям, прогревая феном складки на сложных участках



**8.** Обрезать лишний материал по форме фары. Повторно прикатать края пленки. Подрезать пленку на 2 мм от края фары



**9.** Снять защитный лайнер с внешней стороны пленки. Протереть оптику чистой микрофиброй. Готово!



Перед началом работы отсканируйте QR-код и посмотрите видеоинструкцию



Во время установки пленки рекомендуем увлажнять поверхность материала для лучшего скольжения инструмента.