

УСЛОВИЯ

1. Помещение должно быть чистым, сухим и без сквозняков. Требуется высокая степень освещения рабочего пространства, но без попадания прямых солнечных лучей. Рекомендуемая температура для нанесения пленки: 19–25°C.
2. Рабочая одежда не должна иметь ворсинки, металлические пуговицы, молнии и заклепки. Подойдет гладкая одежда из хлопковых тканей.
3. Процесс монтажа необходимо производить чистыми руками, предварительно сняв кольца и часы с рук.
4. Пленка наносится на гладкие покрытия, не подходит для рельефных, пористых, фактурных и шероховатых поверхностей.

ИНСТРУМЕНТЫ

Для монтажа пленки вам понадобятся: ракель с мягкой накладкой (выгонка для разглаживания), острый канцелярский нож (для подрезания краев), пульверизатор (распылитель жидкостей), скребок или лезвие (для очистки загрязнений), ножницы (для подготовки выкройки), резиновый водосгон (для промывки стекла), безворсовые салфетки, полотенце из микрофибры, фильтрованная вода, жидкое мыло.

* Для качественной оклейки необходимо использовать специализированный инструмент, при использовании подручных средств возможна порча материала.

* Рекомендуем использовать резиновую выгонку для разглаживания пленки. Также можно использовать выгонку из мягкого пластика, но необходимо обматывать её в мягкую ткань, чтобы не повредить поверхность материала.

ПОДГОТОВКА

Для качественного нанесения пленки необходимо произвести подготовку перед оклейкой:

1. Убрать все лишнее с дверных карт и панели приборов, постелить полотенца (при монтаже будет много воды). При тонировании лобового уделите особое внимание защите электроники от влаги, панель приборов самая уязвимая часть автомобиля.
2. Перед тонированием автомобильных дверей рекомендуем снять уплотнитель, демонтаж которого возможен при частичном демонтаже дверной обшивки.
3. Если автомобиль был ранее затонирован, необходимо снять старую пленку и очистить скребком остатки клея на стекле. При наличии нитей обогрева на заднем ветровом стекле с большой вероятностью они повредятся при снятии старой пленки, поэтому, если старая пленка установлена без отслоений и прочих дефектов, новую пленку можно установить вторым слоем.
4. Тщательно вымыть окно с обеих сторон. Удалить абсолютно все загрязнения на внутренней поверхности стекла с помощью скребка или лезвия, особое внимание уделяем краям стекла, даже небольшая песчинка под пленкой может повлиять на качество установки материала. Смываем мыльный раствор с помощью водосгона. При наличии обогрева на заднем ветровом стекле постарайтесь очистить его без использования скребка или лезвия, т.к. можно повредить нити обогрева.
5. Подготовить установочный раствор для мокрого метода нанесения пленки. **Мыльный раствор:** на 1 литр воды добавить 2-4 капли шампуня. Шампунь рекомендуем использовать детский PH-нейтральный. При отсутствии шампуня можно его заменить PH-нейтральным жидким мылом. (Используется для позиционирования пленки на стекле).
6. Произвести замер стекла и подготовить выкройку материала с небольшим запасом. На боковых стеклах после подготовки выкройки необходимо опустить стекло на 3-4 сантиметра и обрезать пленку по форме верхней кромки стекла. На лобовом и заднем ветровом стекле вырезаем материал по контуру шелкографии. (Края выкройки должны перекрывать шелкографию с запасом 10-15 мм).
7. Подготовить для монтажа все необходимые инструменты.

* Не используйте для очистки стекла средства, содержащие в составе нашатырь.

* Воду для нанесения пленки и создания установочного раствора рекомендуем использовать дистиллированную или фильтрованную.

* Средства с нейтральным PH не оставляют разводов под пленкой и не пенятся во время использования раствора.

* Запрещается в качестве раствора для установки использовать готовую жидкость для мытья окон.

УСТАНОВКА

1. После очистки стекла и подготовки выкройки материала необходимо произвести финальную мойку внутренней поверхности окна перед нанесением пленки.
- 1.1 Опустить стекло на 3-4 сантиметра вниз. Обильно смочить место нанесения пленки и руки мыльным раствором.
- 1.2 Снять подложку с материала и смочить поверхность пленки мыльным раствором – это позволит легко позиционировать пленку на поверхности стекла без преждевременного прилипания. Старайтесь одновременно снимать подложку и опрыскивать пленку.
2. Разместить пленку на внутренней поверхности стекла, чтобы материал покрыл всю оклеиваемую поверхность. Вначале необходимо вставить нижнюю часть выкройки в проем двери, далее расправить пленку по верхней части стекла.
- 2.1 Смочить поверхность пленки мыльным раствором для лучшего скольжения инструмента. Разгладить пленку ракелем под углом 45-60° от середины полотна к краям до полного удаления пузырей, складок и влаги под пленкой.
- 2.2 Поднять стекло и разгладить нижнюю часть пленки и периметр выкройки до полного удаления влаги и складок.
- 3 Протереть пленку чистой микрофиброй – это позволит очистить поверхность и проверить ее на наличие пузырей и складок. Проверьте тщательно результат своей работы, осмотрите край стекла по периметру. На пленке не должно быть пузырей и складок.

Съемная тонировка DAYTONA пригодна для многократного использования. Тонировка легко снимается за считанные секунды и повторно устанавливается без дефектов. Перед повторным нанесением рекомендуем промыть пленку в теплой воде, это позволит выровнять складки и смыть различные загрязнения.

И

* После нанесения тонировки может сохраниться небольшая мутность на пленке – это не дефект от установки, а остатки влаги под материалом. Влага испарится в течение 3-7 дней, и помутнение уйдет.

* Не делать резких движений и не давить сильно на ракель. Следите, чтобы материал не сместился. Каждый проход ракелем выполняется внахлест предыдущего.

* Старайтесь клеить материал за один подход, не оставлять надолго материал на детали неприкатанным, не подрывайте приклеенный материал.

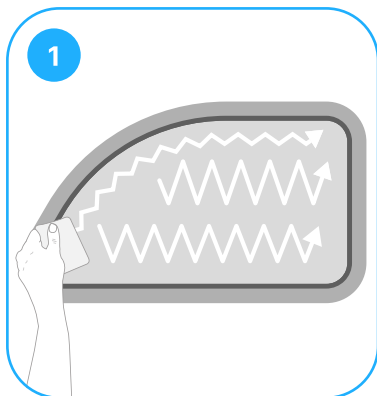
УХОД СРАЗУ ПОСЛЕ НАНЕСЕНИЯ

- Мыть стекла разрешается не раньше, чем через 7 дней после тонирования, т.к. возможно отслаивание пленки - это объясняется особенностью клеевого состава. Для обретения прочности клею требуется время.
- После нанесения пленки запрещается пользоваться стеклоподъемниками в течение 7 дней. Мягкий материал может деформироваться даже от небольшого механического воздействия.
- Химические, температурные и физические воздействия следует максимально ограничить, особенно по краям оклеенной поверхности.

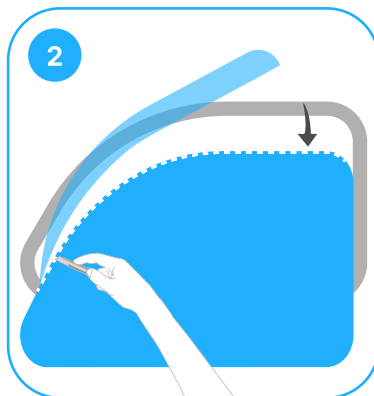
УХОД ПРИ ПОВСЕДНЕВНОЙ ЭКСПЛУАТАЦИИ

- Не мыть окна средствами, содержащими абразивы. Их применение вызывает царапины и потертости.
- Не допускать скопления пыли, грязи, песка, мусора и прочих абразивных субстанций между стеклом и уплотнителем. При каждом открытии и закрытии окна они будут царапать пленку.
- При наличии жесткого уплотнителя рекомендуется заменить его на более мягкий или установить мягкую текстильную прокладку. Это защитит пленку от дефектов при использовании стеклоподъемника.
- Убирать пыль и грязь насухую недопустимо. Удалять ее следует либо потоком сжатого воздуха, либо мытьем с соблюдением мер предосторожности (мягкая ткань или губка, без чрезмерных нажатий и абразивных материалов).
- Не допускать попадания на пленку химически агрессивных веществ и их растворов. Не использовать моющие средства с нашатырным спиртом или аммиаком. Материал портится от силикатного клея или ПВА.
- Пленка не должна подвергаться агрессивному воздействию. Термические, химические и механические факторы могут негативно повлиять на материал и сократить срок эксплуатации.

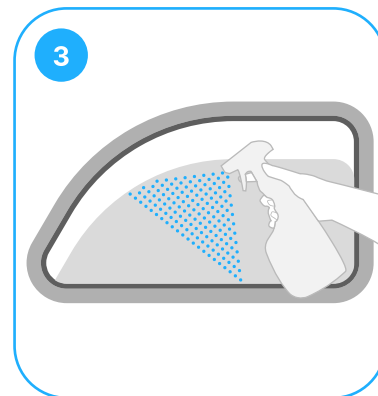
ПРИМЕЧАНИЕ: все технические и информационные данные, а также термины и рекомендации, относящиеся к продукции DAYTONA, основаны на официальных источниках, однако полнота и достоверность этой информации не могут быть гарантированы в виду регулярных обновлений. Наша компания не несет ответственность за применение продукции DAYTONA не по прямому назначению и в специфических целях, а также если продукт был испорчен в процессе самостоятельной установки и при несоблюдении инструкции по установке и уходу за материалом.



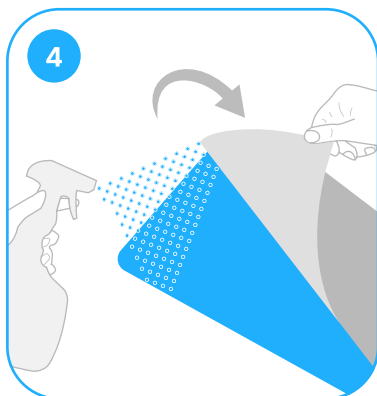
1. Тщательно вымыть окно с обеих сторон. Удалить все загрязнения с помощью скребка или лезвия



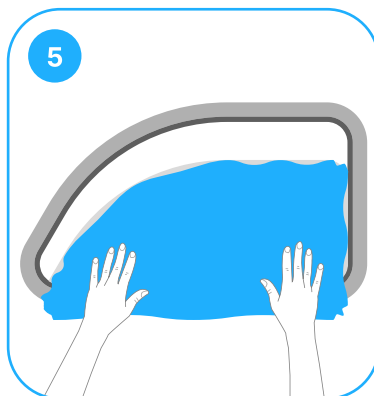
2. Вырезать пленку по форме стекла, опустить окно на 3-4 см и обрезать тонировку по верхней кромке окна



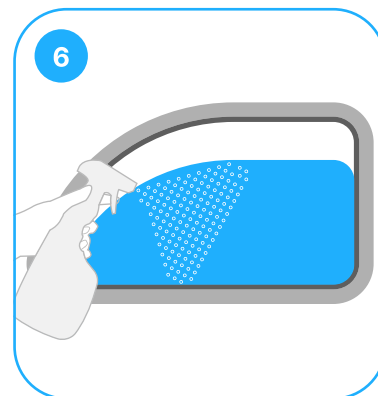
3. Перед нанесением пленки на окно обильно смочить стекло изнутри водно-мыльным раствором



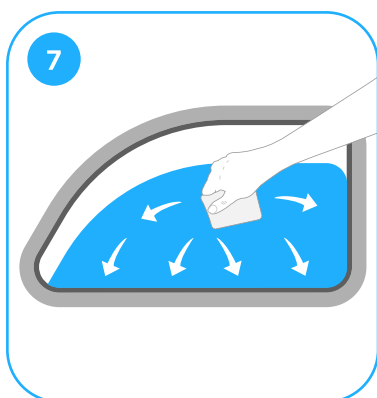
4. Удалить прозрачную подложку с пленки и увлажнить поверхность тонировки раствором



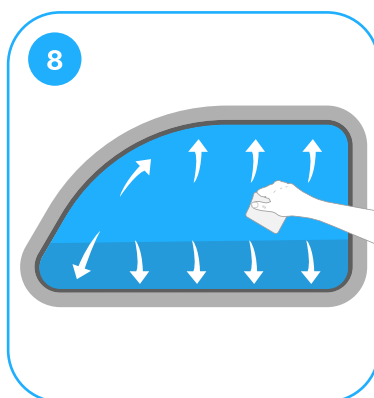
5. Разместить пленку на влажном стекле, чтобы материал покрыл всю оклеиваемую поверхность



6. Увлажнить поверхность пленки для лучшего скольжения инструмента при разглаживании



7. Разгладить пленку ракелем от середины полотна к краям до удаления пузырей и складок



8. Поднять окно и повторно разгладить тонировку до полного удаления влаги из-под пленки



9. Снять защитный лайнер с внешней стороны пленки. Протереть оптику чистой микрофиброй. Готово!



Перед началом работы отсканируйте QR-код и посмотрите видеоинструкцию



После установки съемной тонировки создается легкое помутнение видимости на 5-7 дней до полного испарения влаги под пленкой. DAYTONA является передовым образцом съемной тонировки с мягкой силиконовой основой, но ввиду специфики материала видимость через силикон, даже после испарения влаги, будет незначительно уступать не съемной тонировке, что является нормой для данного вида продукции.