

### УСЛОВИЯ

1. Помещение должно быть чистым, сухим и без сквозняков. Требуется высокая степень освещения рабочего пространства, но без попадания прямых солнечных лучей. Рекомендуемая температура для нанесения пленки: 19–25°C.
2. Рабочая одежда не должна иметь ворсинки, металлические пуговицы, молнии и заклепки. Подойдет гладкая одежда из хлопковых тканей.
3. Процесс монтажа необходимо производить чистыми руками, предварительно сняв кольца и часы с рук.
4. Пленка наносится на гладкие покрытия, не подходит для рельефных, пористых, фактурных и шероховатых поверхностей.

### ИНСТРУМЕНТЫ

Для монтажа пленки вам понадобятся: мягкий ракель (выгонка для разглаживания), пульверизатор (распылитель жидкостей), шприц инсулиновый (для прокола воздушных пузырей), безворсовые салфетки, полотенце из микрофибры, обезжириватель.

- \* Рекомендуем использовать резиновую выгонку для разглаживания пленки. Также можно использовать выгонку из мягкого пластика, но необходимо обматывать её в мягкую ткань, чтобы не повредить поверхность материала.
- \* Вода для нанесения пленки и создания установочных растворов должна быть дистиллированной или фильтрованной, не рекомендуем использовать обычную воду.
- \* Средства с нейтральным pH не оставляют разводов под пленкой и не пенятся во время использования раствора.
- \* При наличии на кузове следов керамических составов или других гидрофобных составов (воск, жидкое стекло, керамика и т.д.) необходимо произвести абразивную полировку поверхности и неоднократное обезжиривание ЛКП перед нанесением пленки.

### ПОДГОТОВКА

Для качественного нанесения пленки необходимо подготовить поверхность перед оклейкой:

1. Тщательно вымыть поверхность. Рекомендуем производить мойку автошампунем с использованием АВД (аппарата высокого давления).
2. Удалить абсолютно все загрязнения на ЛКП: битум, птичий помет, насекомые и т.д.
3. Обезжирить оклеиваемую поверхность, уделяя особое внимание углублениям, щелям, стыкам и заворотам.
4. Подготовить установочные растворы для мокрого метода нанесения пленки.

**МЫЛЬНЫЙ РАСТВОР:** НА 1 ЛИТР воды добавить 2–4 капли шампуня. Шампунь рекомендуем использовать детский pH-нейтральный. При отсутствии шампуня возможно заменить на жидкое мыло pH-нейтральное. (Используется для позиционирования пленки на лакокрасочном покрытии).

5. Подготовить для монтажа все необходимые инструменты.

### УСТАНОВКА

1. Обильно смочить место нанесения пленки и руки мыльным раствором. Не касайтесь клеевого состава пленки сухими руками!
2. Снять подложку с материала и смочить клеевой состав пленки мыльным раствором – это позволит легко позиционировать пленку на поверхности оклеиваемой детали без преждевременного прилипания. Не прислоняйте пленку к сухим клеевым составом к кузову, одежде и другим предметам. Клеевые составы защитных пленок обладают разной скоростью сцепления. У полиуретановых и гибридных пленок клей имеет слабую начальную адгезию – максимальная прочность соединения достигается через 24 часа. У ПВХ пленок полное сцепление происходит через 3 часа после установки.
3. Разместить пленку на детали так, чтобы материал покрыл всю оклеиваемую поверхность. На неровных и объемных поверхностях (углах, загибах и углублениях) пленку можно прогреть, чтобы повысить эластичность материала на сложном участке плоскости, удалив защитный лайнер с поверхности пленки (при наличии). В местах где необходимо растяжение пленки, защитный транспортировочный лайнер снимается, т.к. лайнер не эластичный и будет препятствовать растяжению материала.
4. Увлажнить поверхность пленки мыльным раствором для лучшего скольжения инструмента. Разгладить пленку ракелем под углом 45–60° от середины полотна к краям до полного удаления пузырей и складок на материале. Не делайте резких движений и не давите сильно на ракель. Следите, чтобы материал не сместился. Каждый проход ракелем выполняется внахлест предыдущего. При образовании пузырей воздуха в процессе монтажа необходимо оперативно разгладить их ракелем.
5. Протереть пленку чистой микрофиброй – это позволит очистить поверхность и проверить ее на наличие пузырей и складок. Тщательно проверьте результат своей работы, осмотрите все края детали. На пленке не должно быть пузырей и складок. При обнаружении пузырей воздуха под пленкой необходимо аккуратно проколоть их инсулиновым шприцем.

\* Пленка наносится на гладкую поверхность с использованием жидкого установочного раствора.

\* Аккуратно работайте ножом и шприцем во избежание повреждения ЛКП.

\* Старайтесь клеить материал за один подход. Не оставляйте надолго материал на детали не прикатанным, и не подрывайте уже приклеенный материал.

\* Если в ходе установки на материале возникли царапины, их можно попытаться убрать. Необходимо очень аккуратно прогреть дефектный участок пленки феном (температура должна быть невысокой).

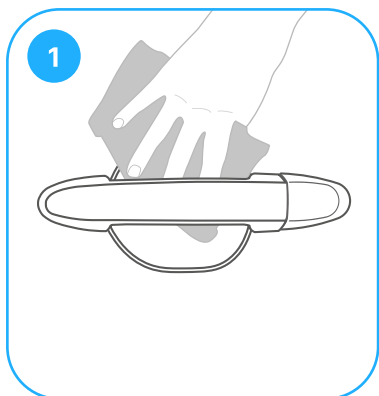
\* Защитные пленки имеют разную степень эластичности: полиуретан – максимальная; гибриды – высокая; ПВХ – низкая. Чем выше эластичность, тем проще работать с материалом на сложных плоскостях с проемами, углублениями и на углах. Для повышения эластичности пленку разогревают. Рекомендуем греть гибридные и ПВХ пленки, материал станет более эластичным и податливым в работе.

\* Для нагрева пленки используют фен или парогенератор. Феном допускается прогрев заворотов и углов (Рекомендуем использовать строительный фен, но при его отсутствии можно заменить на бытовой фен). Прогреть большие оклеиваемые поверхности рекомендуем парогенератором, если плоскость детали сложная и имеет неровности.

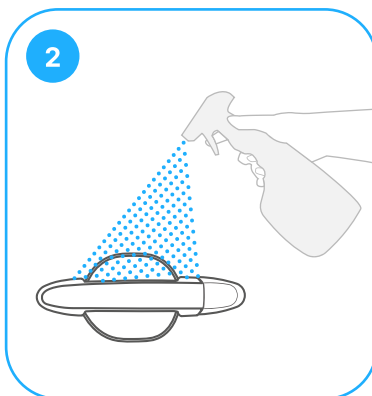
### УХОД

- Первая мойка должна производиться через 7–10 дней после оклейки автомобиля.
- На автомойке предупреждайте сотрудников мойки о наличии пленки:
  - струя воды из сопла АВД (аппарат высокого давления) должна работать с расстояния не ближе 50–70 сантиметров от поверхности пленки;
  - запрещается направлять струю воды из АВД в торцы и края деталей автомобиля;
  - при наличии сильных загрязнений запрещается с помощью напора АВД сбивать их с кузова, такие загрязнения необходимо отмыть тряпкой или губкой;
  - давление воды должно быть менее 140 бар;
- При самостоятельной мойке с использованием АВД не устанавливайте напор воды с максимальным давлением и не пользуйтесь щетками.
- Не рекомендуется мыть автомобиль под прямыми солнечными лучами и при температуре выше 30 °C.
- Запрещается использовать скребки и щетки для очистки снега или льда с оклеенных деталей кузова автомобиля.
- Для уборки оклеенной поверхности использовать только хлопчатобумажные ткани и полотенца из микрофибры.
- Исключить абразивные моющие средства, которые могут повредить поверхность кузова.
- Запрещается использовать чистящие средства, в составе которых содержится более: 10% спирта, 5% керосина или 5% лигроина.
- Пленку запрещается полировать красящими полиролями и абразивной пастой, она может нагреть поверхность и прочесть материал.
- Полировать только финишными пастами или использовать восковую полироль.
- Не оставляйте автомобиль на длительное время под прямыми солнечными лучами в теплое время года.
- После дальних поездок необходимо в течение суток смыть все органические загрязнения с оклеенных деталей.
- При попадании на пленку агрессивной органики или химии незамедлительно удалите загрязнение с поверхности при помощи воды. (Насекомые, птичий помет, следы растений, бензин, масло и т.д.)

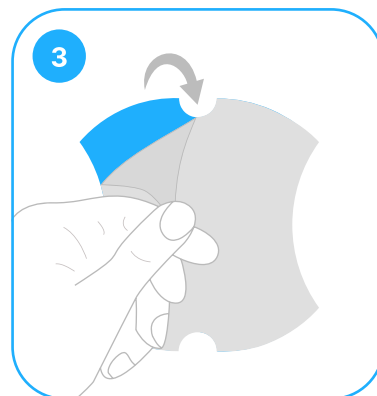
**ПРИМЕЧАНИЕ:** все технические и информационные данные, а также термины и рекомендации, относящиеся к продукции DAYTONA, основаны на официальных источниках, однако полнота и достоверность этой информации не могут быть гарантированы в виду регулярных обновлений. Наша компания не несет ответственность за применение продукции DAYTONA не по прямому назначению и в специфических целях, а также если продукт был испорчен в процессе самостоятельной установки и при несоблюдении инструкции по установке и уходу за материалом.



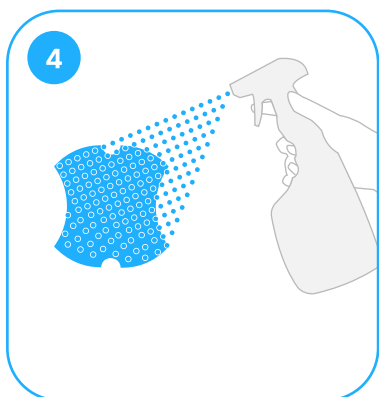
1. Тщательно вымыть и обезжирить оклеиваемую поверхность



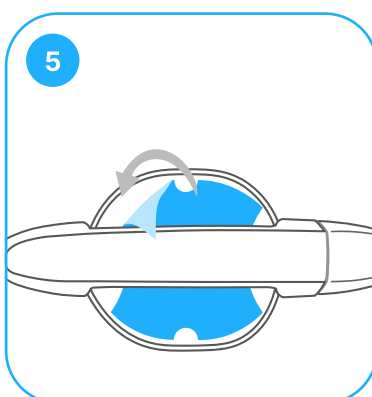
2. Смочить область нанесения защитной пленки



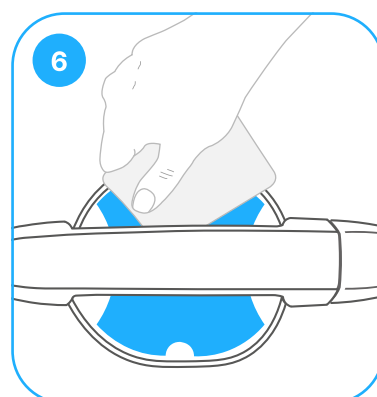
3. Снять подложку с наклейки



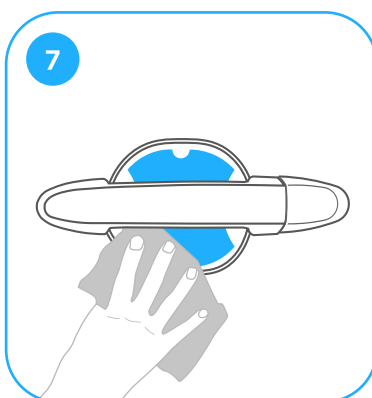
4. Увлажнить клеевой слой



5. Нанести пленку на деталь, позиционируя наклейку на поверхности



6. Разгладить материал ракелем, выгоняя воду и пузыри из-под пленки



7. Протереть поверхность сухой тканью. Готово!



Перед началом работы отсканируйте QR-код и посмотрите видеоинструкцию



Пленка наносится на гладкие покрытия, не подходит для рельефных и пористых поверхностей.