

УСЛОВИЯ

1. Помещение должно быть чистым, сухим и без сквозняков. Требуется высокая степень освещения рабочего пространства, но без попадания прямых солнечных лучей. Рекомендуемая температура для нанесения пленки: 19-25°C.
2. Рабочая одежда не должна иметь ворсинки, металлические пуговицы, молнии и заклепки. Подойдет гладкая одежда из хлопковых тканей.
3. Процесс монтажа необходимо производить чистыми руками, предварительно сняв кольца и часы с рук.
4. Пленка наносится на гладкие покрытия, не подходит для рельефных, пористых, фактурных и шероховатых поверхностей.

ИНСТРУМЕНТЫ

Для монтажа пленки вам понадобятся: мягкий ракель (выгонка для разглаживания), монтажный нож (для подрезания краев), фен строительный (для нагрева пленки), пульверизатор (распылитель жидкостей), шприц инсулиновый (для прокола воздушных пузырей), безворсовые салфетки, полотенце из микрофибры, обезжириватель.

- * Для качественной оклейки необходимо использовать специализированный инструмент, при использовании подручных средств возможна порча материала.
- * Рекомендуем использовать резиновую выгонку для разглаживания пленки. Также можно использовать выгонку из мягкого пластика, но необходимо обматывать её в мягкую ткань, чтобы не повредить поверхность материала.

ПОДГОТОВКА

Для качественного нанесения пленки необходимо подготовить поверхность перед оклейкой:

1. Тщательно вымыть поверхность. Рекомендуем производить мойку автошампунем с использованием АДВ (аппарата высокого давления).
2. Удалить абсолютно все загрязнения на оптике: битум, птичий помет, насекомые и т.д.
3. Обезжирить оклеиваемую поверхность, уделяя особое внимание углублениям, щелям, стыкам и заворотам.
4. Подготовить установочные растворы для мокрого метода нанесения пленки.

Мыльный раствор: НА 1 ЛИТР воды добавить 2-4 капли шампуня. Шампунь рекомендуем использовать детский PH-нейтральный. При отсутствии шампуня возможно заменить на жидкое мыло PH-нейтральное. (Используется для позиционирования пленки на лакокрасочном покрытии).

Спиртовой раствор: НА 1 ЛИТР Воды добавить 300 грамм спирта. (Используется для нейтрализации мыльного раствора и активации клеевого состава во время фиксации краев пленки на детали).

5. Подготовить для монтажа все необходимые инструменты.

* Вода для нанесения пленки и создания установочных растворов должна быть дистиллированной или фильтрованной, не рекомендуем использовать обычную воду.

* Средства с нейтральным PH не оставляют разводов под пленкой и не пенятся во время использования раствора.

* При наличии на кузове следов керамических составов или других гидрофобных составов - (воск, жидкое стекло, керамика и т.д.) необходимо произвести абразивную полировку поверхности и неоднократное обезжиривание ЛКП перед нанесением пленки.

УСТАНОВКА

1. Подготовить выкройку материала на оклеиваемую деталь с небольшим запасом.
2. Обильно смочить область нанесения пленки и руки мыльным раствором. Не касайтесь клеевого состава пленки сухими руками!
3. Снять подложку с материала и смочить клеевой состав пленки мыльным раствором – это позволит легко позиционировать пленку на поверхности оклеиваемой детали без преждевременного прилипания. Не прислоняйте пленку сухим составом к детали, одежде и другим предметам. Клеевые составы защитных пленок обладают разной скоростью сцепления. У полиуретановых и гибридных пленок клей имеет слабую начальную адгезию – максимальная прочность соединения достигается через 24 часа. У ПВХ пленок полное сцепление происходит через 3 часа после установки.
4. Разместить пленку на детали так, чтобы материал покрыл всю оклеиваемую область. На неровных и объемных поверхностях (углах, загибах и углублениях) пленку можно прогреть, чтобы повысить эластичность материала на сложном участке плоскости, удалив защитный лайнер с поверхности пленки (при наличии). При оклейке сложных геометрических элементов (фары, бампера, зеркала и т.д.) необходимо натягивать пленку на деталь, предварительно зафиксировав один из краев материала на ЛКП. Для фиксации края пленки рекомендуем использовать спиртовой раствор, он смывает мыльный раствор и активирует клеевой состав материала. В местах где необходимо растяжение пленки, защитный транспортный лайнер снимается, т.к. лайнер не эластичный и будет препятствовать растяжению материала. Лайнер присутствует на ПВХ пленке.
5. Увлажнить поверхность пленки мыльным раствором для лучшего скольжения инструмента. Разгладить пленку ракелем под углом 45-60° от середины полотна к краям до полного удаления пузырей и складок на материале. Не делайте резких движений и не давите сильно на ракель. Следите, чтобы материал не сместился. Каждый проход ракелем выполняется внахлест предыдущего. При образовании пузырей воздуха в процессе монтажа необходимо оперативно разгладить их ракелем.
6. При необходимости обрезать излишки материала монтажным ножом (старайтесь резать пленку в щели между деталями, чтобы не повредить поверхность). Обрезанный край необходимо повторно прикатать ракелем к поверхности, стараясь подвернуть его за деталь. (На неровных плоскостях и углах для фиксации пленки необходимо тщательно смыть мыльный раствор с клеевого состава материала).
7. Протереть пленку чистой микрофиброй – это позволит очистить поверхность и проверить ее на наличие пузырей и складок. Тщательно проверьте результат своей работы, осмотрите все края детали. На пленке не должно быть пузырей и складок. При обнаружении пузырей воздуха под пленкой необходимо аккуратно проколоть их инсулиновым шприцем.

* Пленка наносится на гладкую поверхность с использованием жидкого установочного геля.

* Аккуратно работайте ножом и шприцем во избежание повреждения ЛКП и оптики.

* Если в ходе установки на материале возникли царапины, их можно попытаться убрать. Необходимо очень аккуратно прогреть дефектный участок пленки феном (температура должна быть невысокой).

* Старайтесь клеить материал за один подход. Не оставляйте надолго материал на детали не прикатанным, и не подрывайте уже приклеенный материал.

* Защитные пленки имеют разную степень эластичности: полиуретан – максимальная; гибридный полиуретан – высокая; ПВХ – низкая. Чем выше эластичность, тем проще работать с материалом на сложных плоскостях с проемами, углублениями и на углах. Для повышения эластичности пленку разогревают. Рекомендуем греть гибридные пленки, материал станет более эластичным и податливым в работе.

* Для нагрева пленки используют фен или парогенератор. Феном допускается прогрев заворотов и углов.

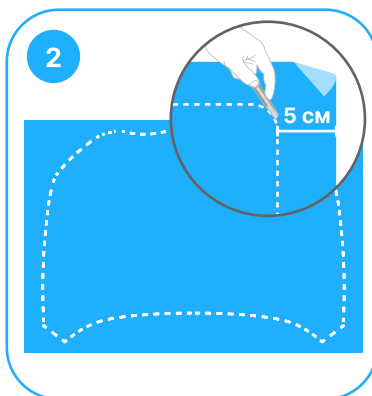
УХОД

- Первая мойка должна производиться через 10-14 дней после оклейки автомобиля.
- На автомойке предупреждайте сотрудников мойки о наличии пленки:
 - струя воды из сопла АДВ (аппарат высокого давления) должна работать с расстояния не ближе 50-70 сантиметров от поверхности пленки;
 - запрещается направлять струю воды из АДВ в торцы и края деталей автомобиля;
 - при наличии сильных загрязнений запрещается с помощью напора АДВ сбивать их с кузова, такие загрязнения необходимо отмыть тряпкой или губкой;
 - давление воды должно быть менее 140 бар;
- При самостоятельной мойке с использованием АДВ не устанавливайте напор воды с максимальным давлением и не пользуйтесь щетками.
- Не рекомендуется мыть автомобиль под прямыми солнечными лучами и при температуре выше 30 °C.
- Запрещается использовать скребки и щетки для очистки снега или льда с оклеенных деталей кузова автомобиля.
- Для уборки оклеенной поверхности использовать только хлопчатобумажные ткани и полотенца из микрофибры.
- Исключить абразивные моющие средства, которые могут повредить поверхность кузова.
- Запрещается использовать чистящие средства, в составе которых содержится более: 10% спирта, 5% керосина или 5% лигрина.
- Пленку запрещается полировать красящими полиролями и абразивной пастой, она может нагреть поверхность и прожечь материал.
- Полировать только финишными пастами или использовать восковую полироль.
- Не оставляйте автомобиль на длительное время под прямыми солнечными лучами в теплое время года.
- После дальних поездок необходимо в течение суток смыть все органические загрязнения с оклеенных деталей.
- При попадании на пленку агрессивной органики или химии незамедлительно удалите загрязнение с поверхности при помощи воды. (Насекомые, птичий помет, следы растений, бензин, масло и т.д.)

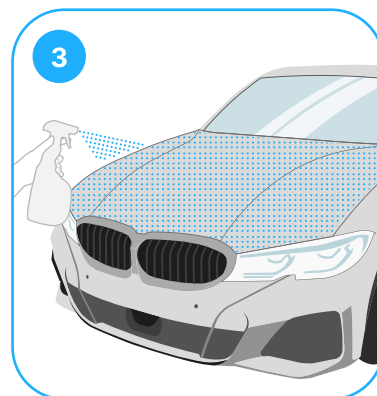
ПРИМЕЧАНИЕ: все технические и информационные данные, а также термины и рекомендации, относящиеся к продукции DAYTONA, основаны на официальных источниках, однако полнота и достоверность этой информации не могут быть гарантированы в виду регулярных обновлений. Наша компания не несет ответственность за применение продукции DAYTONA не по прямому назначению и в специфических целях, а также если продукт был испорчен в процессе самостоятельной установки и при несоблюдении инструкции по установке и уходу за материалом.



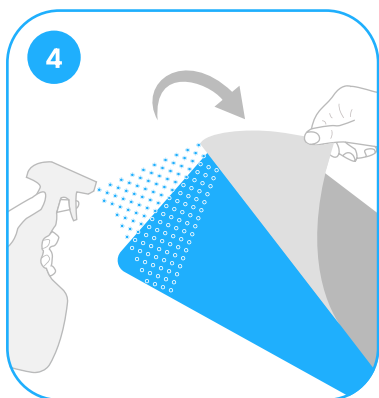
1. Тщательно вымыть и обезжирить оклеиваемую поверхность



2. Отрезать материал для оклейки с небольшим запасом в 5-10 см



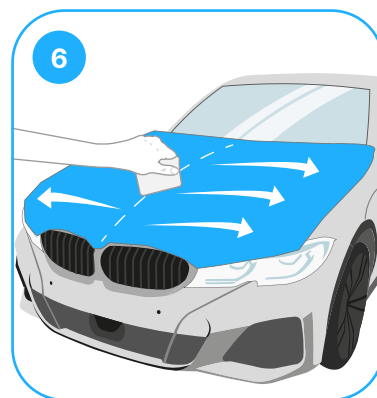
3. Обильно смочить область нанесения пленки



4. Снять подложку с пленки и увлажнить клеевой слой мыльным раствором



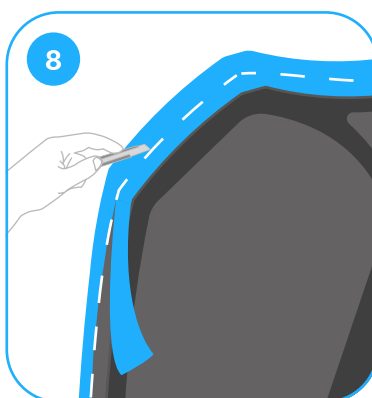
5. Зафиксировать край пленки, на ЛКП, натянуть материал на деталь и зафиксировать вторую часть



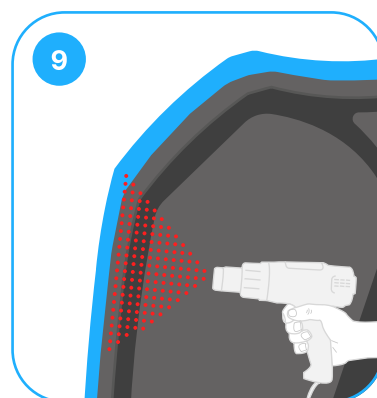
6. Разгладить пленку ракелем, удаляя излишки воды из-под материала, двигаясь от центра к краям детали



7. Завернуть пленку за деталь, смыть мыльный раствор с края пленки и прикатать материал по периметру детали



8. Обрезать излишки материала, оставляя 1-2 см пленки на загибе, завернутой за деталь



9. Прогреть феном края и углубления детали. Не мыть деталь до 14 дней. Готово!



Перед началом работы отсканируйте QR-код и посмотрите видеоинструкцию



Пленка наносится на гладкие покрытия, не подходит для рельефных и пористых поверхностей.