

УСЛОВИЯ

1. Помещение должно быть чистым, сухим и без сквозняков. Требуется высокая степень освещения рабочего пространства, но без попадания прямых солнечных лучей. Рекомендуемая температура для нанесения пленки: 19-25°C.
2. Рабочая одежда не должна иметь ворсинки, металлические пуговицы, молнии и заклепки. Подойдет гладкая одежда из хлопковых тканей.
3. Процесс монтажа необходимо производить чистыми руками, предварительно сняв кольца и часы с рук.
4. Пленка наносится на гладкие покрытия, не подходит для рельефных, пористых, фактурных и шероховатых поверхностей.

ИНСТРУМЕНТЫ

Для монтажа пленки вам понадобятся: мягкий ракель (выгонка для разглаживания), канцелярский нож (для подрезания краев), пульверизатор (распылитель жидкостей), скребок (для очистки загрязнений), ножницы (для подготовки выкройки), водосгон (для промывки стекла), безворсовые салфетки, полотенце из микрофибры.

* Для качественной оклейки необходимо использовать специализированный инструмент, при использовании подручных средств возможна порча материала.

* Рекомендуем использовать резиновую выгонку для разглаживания пленки. Также можно использовать выгонку из мягкого пластика, но необходимо обматывать её в мягкую ткань, чтобы не повредить поверхность материала.

ПОДГОТОВКА

Для качественного нанесения пленки необходимо произвести подготовку перед оклейкой:

1. Убрать все лишнее с подоконника и постелить полотенце, при монтаже будет много воды.
2. Рекомендуем снять штапики с окна, чтобы максимально вымыть стекло и качественно нанести пленку с укладкой под оконные резинки. Без демонтажа штапиков придется очень аккуратно обрезать пленку «по линейке», чтобы не повредить оконные резинки.
3. Удалить абсолютно все загрязнения на поверхности стекла с помощью скребка или лезвия. Поверхность стекла перед нанесением должна быть идеально чистой.
4. Тщательно вымыть поверхность. Особое внимание уделяем краям стекла и раме, примыкающей к стеклу. Не используйте для очистки стекла средства, содержащие в составе нашатырь.
5. Подготовить установочный раствор для мокрого метода нанесения пленки. Мыльный раствор: на 1 литр воды добавить 2-4 капли шампуня. Шампунь рекомендуем использовать детский PH-нейтральный. При отсутствии шампуня возможно заменить на жидкое мыло PH-нейтральное. (Используется для позиционирования пленки на стекле).
6. Произвести замер стекла и подготовить выкройку материала с небольшим запасом в 1-2 сантиметра с каждой стороны.
7. Подготовить для монтажа все необходимые инструменты.

* Запрещается в качестве раствора для установки использовать готовую жидкость для мытья окон.

* Воду для нанесения пленки и создания установочного раствора рекомендуем использовать дистиллированную или фильтрованную.

* Средства с нейтральным PH не оставляют разводов под пленкой и не пенятся во время использования раствора.

УСТАНОВКА

1. Обильно смочить место нанесения пленки и руки мыльным раствором. Не касайтесь клеевого состава пленки сухими руками!
2. Снять подложку с материала и смочить клеевой состав пленки мыльным раствором – это позволит легко позиционировать пленку на поверхности стекла без преждевременного прилипания. Старайтесь одновременно снимать подложку и опрыскивать клеевой слой. Не прислоняйте пленку сухим клеевым составом к окну, одежде и другим предметам. Будьте осторожны: при снятии подложки можно повредить пленку. Чтобы подложка легче отделялась от пленки рекомендуем на угол материала с обеих сторон приклеить скотч, потянув за отрезки скотча в противоположные стороны, пленка с легкостью отклеится от подложки.
3. Разместить пленку на стекле, чтобы материал покрыл всю оклеиваемую поверхность. Рекомендуем этот шаг выполнить с помощником - вдвоем это сделать проще.
4. Смочить поверхность пленки мыльным раствором для лучшего скольжения инструмента. Разгладить пленку ракелем под углом 45-60° от середины полотна к краям до полного удаления пузырей, складок и влаги под пленкой.
5. Обрезать излишки материала монтажным ножом (старайтесь резать пленку аккуратно, чтобы не повредить раму и оконную резинку). Завернуть ракель в безворсовую салфетку и повторно прикатать края пленки по всему периметру выкройки - это позволит удалить остатки влаги под пленкой.
6. Протереть пленку чистой микрофиброй – это позволит очистить поверхность и проверить ее на наличие пузырей и складок. Проверьте тщательно результат своей работы, осмотрите все края стекла. На пленке не должно быть пузырей и складок.

* Пленка наносится на жидкий установочный раствор с внутренней стороны окна, в помещении.

* Аккуратно работайте ножом во избежание повреждения стекла и оконной рамы.

* После нанесения тонировки может сохраниться небольшая мутность на пленке – это не дефект от установки, а остатки влаги под материалом. Влага испарится в течение 3-7 дней, и помутнение пленки исчезнет.

* Не делать резких движений и не давить сильно на ракель. Следите, чтобы материал не сместился. Каждый проход ракелем выполняется внахлест предыдущего.

* Старайтесь клеить материал за один подход, не оставляя надолго материал на детали неприкатанным, не подрывайте приклеенный материал.

* Если в ходе тонирования под пленку попали частицы пыли или любой другой мелкий сор, их можно попытаться скрыть. Необходимо очень аккуратно прогреть дефектный участок пленки феном (температура должна быть невысокой, иначе влага под пленкой закипит, и вы повредите пленку). После прогрева пытаемся аккуратно втереть ракелем песчинку в пленку (для этой процедуры мастера выбирают жесткую пластиковую выгонку под названием «Чизлер»).

УХОД

Мыть стекла разрешается не раньше, чем через 7 дней после нанесения пленки. Иначе возможно отслаивание пленки – это объясняется особенностью клеевого состава, т.к. для обретения прочности ему необходимо время.

• Не мыть окна средствами, содержащими абразивы. Их применение вызывает царапины и потертости.

• Убирать пыль и грязь на сухую недопустимо. Удалять ее следует либо потоком сжатого воздуха, либо мытьем с соблюдением мер предосторожности (мягкая ткань или губка, без чрезмерных нажатий и абразивных материалов).

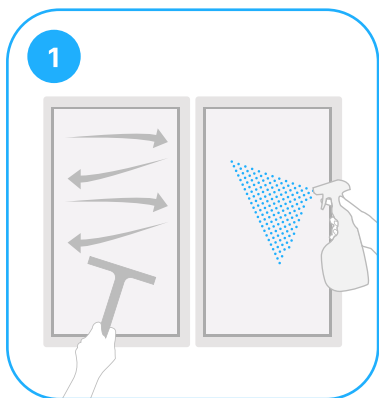
• Не допускать попадания на пленку химически агрессивных веществ и их растворов. Не использовать моющие средства с нашатырным спиртом или аммиаком. Материал портится от силикатного клея или ПВА.

• Пленка не должна подвергаться агрессивному воздействию. Термические, химические и механические факторы могут негативно повлиять на материал и сократить срок эксплуатации.

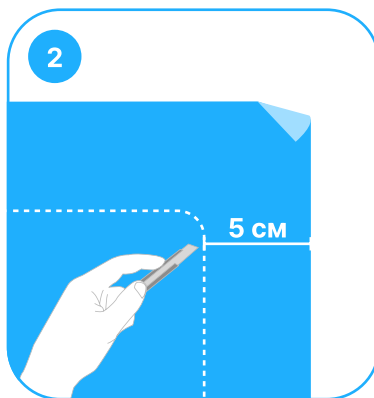
• Не использовать тонирующую пленку повторно. Этот материал предназначен для однократного применения.

• Запрещается нанесение самоклеящихся наклеек и аппликаций на поверхность пленки.

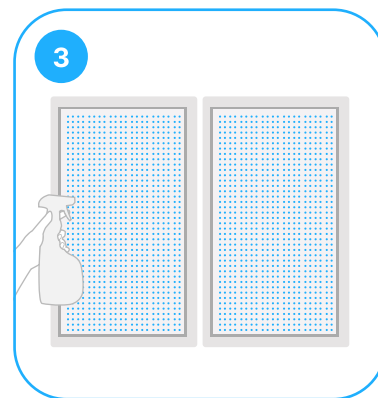
ПРИМЕЧАНИЕ: все технические и информационные данные, а также термины и рекомендации, относящиеся к продукции DAYTONA, основаны на официальных источниках, однако полнота и достоверность этой информации не могут быть гарантированы в виду регулярных обновлений. Наша компания не несет ответственность за применение продукции DAYTONA не по прямому назначению и в специфических целях, а также если продукт был испорчен в процессе самостоятельной установки и при несоблюдении инструкции по установке и уходу за материалом.



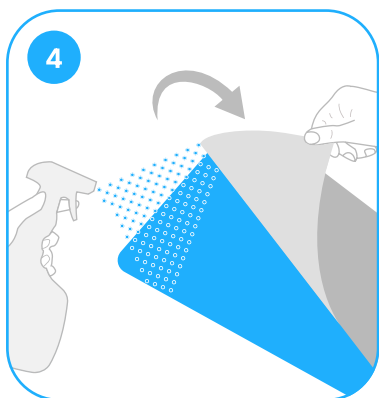
1. Тщательно вымыть оклеиваемую поверхность



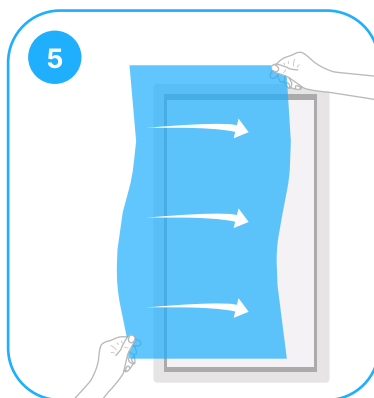
2. Отрезать материал для оклейки с небольшим запасом в 1-2 см



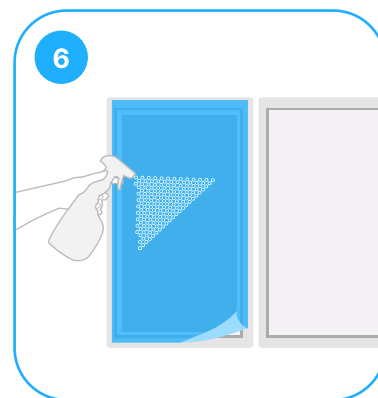
3. Увлажнить поверхность стекла



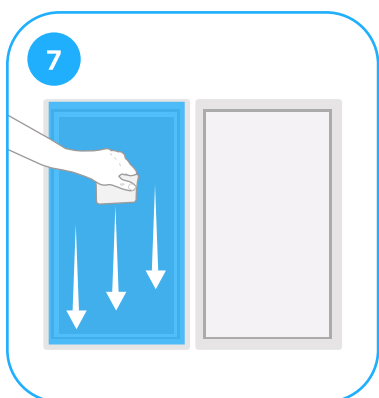
4. Снять подложку и увлажнить клеевой слой



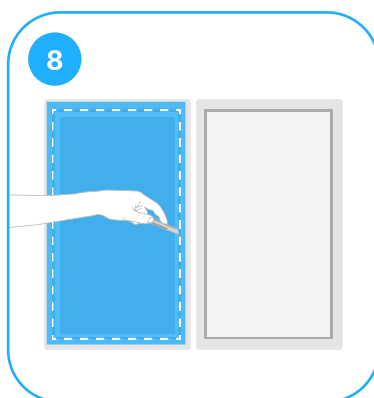
5. Нанести на стекло отрезанный материал



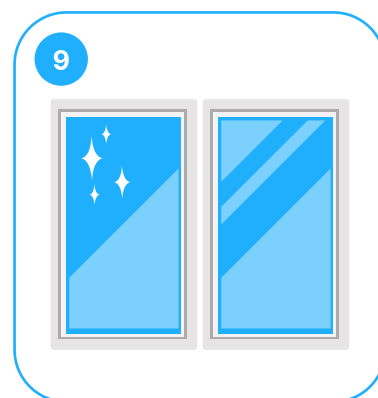
6. Распылить воду на поверхность материала



7. Разгладить пленку ракелем, удаляя излишки воды под пленкой



8. Обрезать лишний материал по форме стекла



9. Дать высохнуть оклеенной пленке. Готово!



Перед началом работы отсканируйте QR-код и посмотрите видеоинструкцию



Пленка наносится на гладкие покрытия, не подходит для рельефных и пористых поверхностей.